

**YÜKSEKÖĞRETİM KURULU  
BAŞKANLIĞI**

**YÜKSEKÖĞRETİM KURUMLARI  
FAALİYET RAPORU HAZIRLAMA  
REHBERİ**

**2021 YILI**

**T.C.  
AĞRI İBRAHİM ÇEÇEN  
ÜNİVERSİTESİ**

**PATNOS SOSYAL HİZMETLER  
YÜKSEKOKULU  
BİRİM FAALİYET RAPORU**

## İçindekiler Tablosu

YÜKSEKÖĞRETİM KURULU.....	1
BİRİM / ÜST YÖNETİCİ SUNUŞU .....	3
I- GENEL BİLGİLER.....	5
Miyon .....	5
Vizyon.....	5
B- Yetki, Görev ve Sorumluluklar.....	6
1. Fiziksel Yapı.....	7
1.1. Eğitim Alanları.....	7
1.2. Sosyal Alanlar.....	7
1.3. Toplantı ve Konferans Salonu Sayıları Toplantı ve Konferans Salonu Sayıları....	8
2. Örgüt Yapısı .....	8
3.1. Teknolojik Kaynaklar.....	10
3.2. Kullanılan yazılımlar.....	11
4. İnsan Kaynakları .....	12
4.1. Akademik Personel.....	12
4.2. İdari Personel.....	14
5. Sunulan Hizmetler .....	16
5.1. Eğitim Hizmetler.....	16
5.2. İdari Hizmetler.....	17
6. Yönetim ve İç Kontrol Sistemi .....	17
II- AMAÇ ve HEDEFLER .....	18
Kuruluşundan bu yana sürekli değişim ve gelişim gösteren Yüksekokulumuz;.....	18
1-Bütçe Uygulama Sonuçları .....	20
1. Performans Sonuçları Tablosu.....	21
2. Performans Sonuçlarının Değerlendirilmesi .....	21
3. Performans Bilgi Sisteminin Değerlendirilmesi .....	21
Performans Hedef ve Göstergeleri ile Faaliyetler .....	21
C-Performans Hedef ve Göstergeleri ile Faaliyetler.....	22
A- Üstünlükler .....	28
B- Zayıflıklar .....	28
C- Değerlendirme .....	28
V- ÖNERİ VE TEDBİRLER.....	29

## BİRİM / ÜST YÖNETİCİ SUNUŞU



Sevgili Öğrencilerimiz;

Öncelikle üniversitemize hepiniz hoş geldiniz. Ağrı İbrahim Çeçen Üniversitesi Patnos Sosyal Hizmetler Yüksekokulu, eğitime 2020 yılında Sosyal Hizmet programı ile başlamıştır. Yakın zamanda yüksekokulumuzun yeni açılacak bölümlerinin ve lisansüstü programlarının müjdesini de sizlerle paylaşmayı ummaktayız. Yüksekokulumuzda bulunan seçkin akademik personelimiz ile deneyimli ve güler yüzlü idari personelimizin her zaman için yanınızda olacağını bilmenizi isteriz.

Yüksekokulumuzda kurumsal ve uygulamalı derslerin bir arada yürütülmesi sayesinde aynı anda hem araştırma, inceleme ve eleştirel düşünce yetkinliği hem de mesleki beceri ve davranış kazanımı edineceksiniz. Mesleki İngilizce dersleriyle desteklenen eğitim ile uluslararası literatürü ve gelişmeleri takip eden, vizyon sahibi sosyal hizmet uzmanları olarak iş hayatına başlayabileceksiniz.

Bilindiđi üzere üniversite, ülkesinin entelektüel düzeyini yukarı çıkaran ve kendi ayakları üzerinde duran bireylerin gerekli bilgi ve donanımlarını geliřtirdiđi bir ortamdır. Yüksekokullar ise buna ek olarak, mezunlarına iş bulma kolaylıđı sağlayacak meslekler edindirir. Sosyal hizmet, bireylerin, ailelerin ve toplumların hayatlarını sürdürdükleri çevre koşullarında, maddi-manevi ihtiyaçların karşılanması, yaşam kalitesinin ve sosyal refahın iyileřtirilmesini, beklenmedik ya da kontrol dıřı geliřen problemlerin önlenmesini ve çözümlenmesini hedefleyen, mücadele temelli, dinamik bir meslektir. Yine bilmelisiniz ki, Sosyal Hizmet Bölümü insan ve toplum odaklı bir bölümdür.

Öncelikli hedefimiz, sizleri bu dođrultuda yetiřtirip mezun edebilmektir. Bizi en mutlu edecek şey ise mezuniyetinizin sonrasında her birinizi Aile ve Sosyal Politikalar Bakanlığı, Sađlık Bakanlığı, Adalet Bakanlığı bařta olmak üzere çeřitli bakanlıklara bađlı kurumlarda, sađlık kuruluşlarında, sivil toplum kuruluşlarında ya da ilgili özel sektör kuruluşlarında, arařtırmacı, uzman, danıřman, uygulayıcı, yönetici, planlayıcı gibi pozisyonlarda çalıřıyor olarak görebilmenizdir.

Başarılar dilerim.

Doç. Dr. Ahmet Nurullah ÖZDAL  
Yüksekokul Müdürü

## I- GENEL BİLGİLER

Yüksekokulumuzun Kuruluş Mevzuatı:

Patnos Sosyal Hizmetler Yüksekokulu 01.02.2013 tarihinde Yükseköğretim Genel Kurulu toplantısında incelenmiş ve 2809 Sayılı Kanun'un 463 Sayılı Kanunla değişik 30. Maddesi uyarınca kurulmuştur. 2021-2022 eğitim-öğretim yılında 45 öğrenci öğrenime devam etmektedir.

Yüksekokulumuz altında yer alan bölümler ve programlar:

### 1- Sosyal Hizmetler Bölümü

#### A- Misyon ve Vizyon

##### **Misyon**

Alanında özgün bilimsel çalışmalar yapan, ulusal ve uluslararası platformlarda tanınan, dünyada sağlık bilimleri eğitim ve öğretimi üzerine yetkinliği kabul edilen, toplum sağlığı ile ilgili plan ve politikalar oluşturulmasında söz sahibi olan, saygın ve alanında yenilikçi ve öncü bir Yüksekokul olmaktır.

##### **Vizyon**

Sağlık alanında disiplinler arası eşgüdüm ve takım çalışması yapabilen, toplumun sağlığını, gelişimini ve yaşam kalitesini yükseltebilmek amacıyla bilim ve teknolojiyi kullanan, araştırmacı, evrensel, kültürel, etik ve insani değerlere saygılı, meslek alanında bilgi ve beceriye sahip kişileri yetiştirmektir.

## **B- Yetki, Görev ve Sorumluluklar**

### **Patnos Sosyal Hizmetler Yüksekokulu Müdürlüğü olarak görevlerimiz:**

- Yüksekokul Yönetim Kurulu ve Disiplin Kuruluna Başkanlık etmek ve Yüksekokulun Bölümleri arasında düzenli çalışmayı sağlamak;
- Her öğretim yarıyılı sonunda veya istendiğinde Yüksekokulun genel durumu ve işleyişi hakkında Rektöre rapor vermek;
- Yüksekokulun ödenek ve kadro ihtiyaçlarını tespit etmek ve gerekçeleri ile birlikte Rektörlüğe bildirmek;
- Yüksekokul birimleri ve her düzeydeki personeli üzerinde genel gözetim ve denetim görevini yapmak;
- Üniversite Senato toplantılarına katılmak;
- Ağrı İbrahim Çeçen Üniversitesi Kuruluş Yasası ve Yüksekokul ile ilgili Tüzük ve Yönetmelikler uyarınca görev yapmak;
- Eğitim tür ve niteliğine göre çalışmalarda bulunmak, görüş ve önerilerini almak üzere birim kurulları oluşturmak;
- Yasa ve Tüzükler uyarınca Rektörlükçe kendisine verilen diğer uygun görevleri yapmak.

### **Patnos Sosyal Hizmetler Yüksekokulu Müdürlüğü olarak Yetki ve Sorumluluklarımız şunlardır:**

- Yüksekokulun akademik itibarını, imajını ve prestijini, Yüksekokulun üstlenmiş olduğu misyon, vizyon ve kalite hedefleri doğrultusunda korumak ve yükseltmekten,
- Yüksekokulun ve bağlı birimlerinin öğretim kapasitesinin gerçekçi bir şekilde kullanılmasından ve geliştirilmesinden,
- Öğrencilere gerekli sosyal ve kültürel hizmetlerin sağlanmasından,
- Öğrencilerin kaliteli, bilimsel, çağdaş ve huzurlu bir yüksekokul ortamında özgür, bağımsız yaratıcılığı ve bilimsel öğretimi özendirici dinamik ve kaliteli bir eğitim görmelerinin ve bunların devamlılığının sağlanmasından ve korunmasından,
- Eğitim öğretim, bilimsel araştırma ve yayım faaliyetlerinin Devlet Kalkınma plan, ilke ve hedefleri doğrultusunda yürütülmesinden,
- Bilimsel ve idari gözetim ve denetim yapılmasından ve bu görevlerin alt birimlere aktarılmasından, takip ve kontrol edilmesinden ve sonuçlarının alınmasından birinci derecede yetkili ve sorumludur.

## C- İdareye İlişkin Bilgiler

### 1. Fiziksel Yapı

#### 1.1. Eğitim Alanları

Eğitim Alanı Sayıları

Derslik ve Laboratuvarlar ( 2021 )						
Eğitim Alanı	Kapasite 0-50 (Kişilik)	Kapasite 51-75 (Kişilik)	Kapasite 76-100 (Kişilik)	Kapasite 101-150 (Kişilik)	Kapasite 151-250 (Kişilik)	Kapasite 251+ (Kişilik)
Amfi ( Adet )	1	-	-	1	-	-
Sınıf ( Adet )	2	-	-	-	-	-
Akıllı Sınıf	-	-	-	-	-	-
Bilgisayar Laboratuvarları	-	-	-	-	-	-
Diğer Laboratuvarlar	-	-	-	-	-	-

### 1.2. Sosyal Alanlar

#### 1.2.1. Yemekhane Kantin/Kafeteryalar

Yemekhane Kantin/Kafeteryalar/Misafirhaneler

Yerleşke	Öğrenci Yemekhanesi	Personel Yemekhanesi	Kantin	Kafeterya	Misafirhane
Patnos Kampüsü	1	1	1	1	-

### 1.3. Toplantı ve Konferans Salonu Sayıları

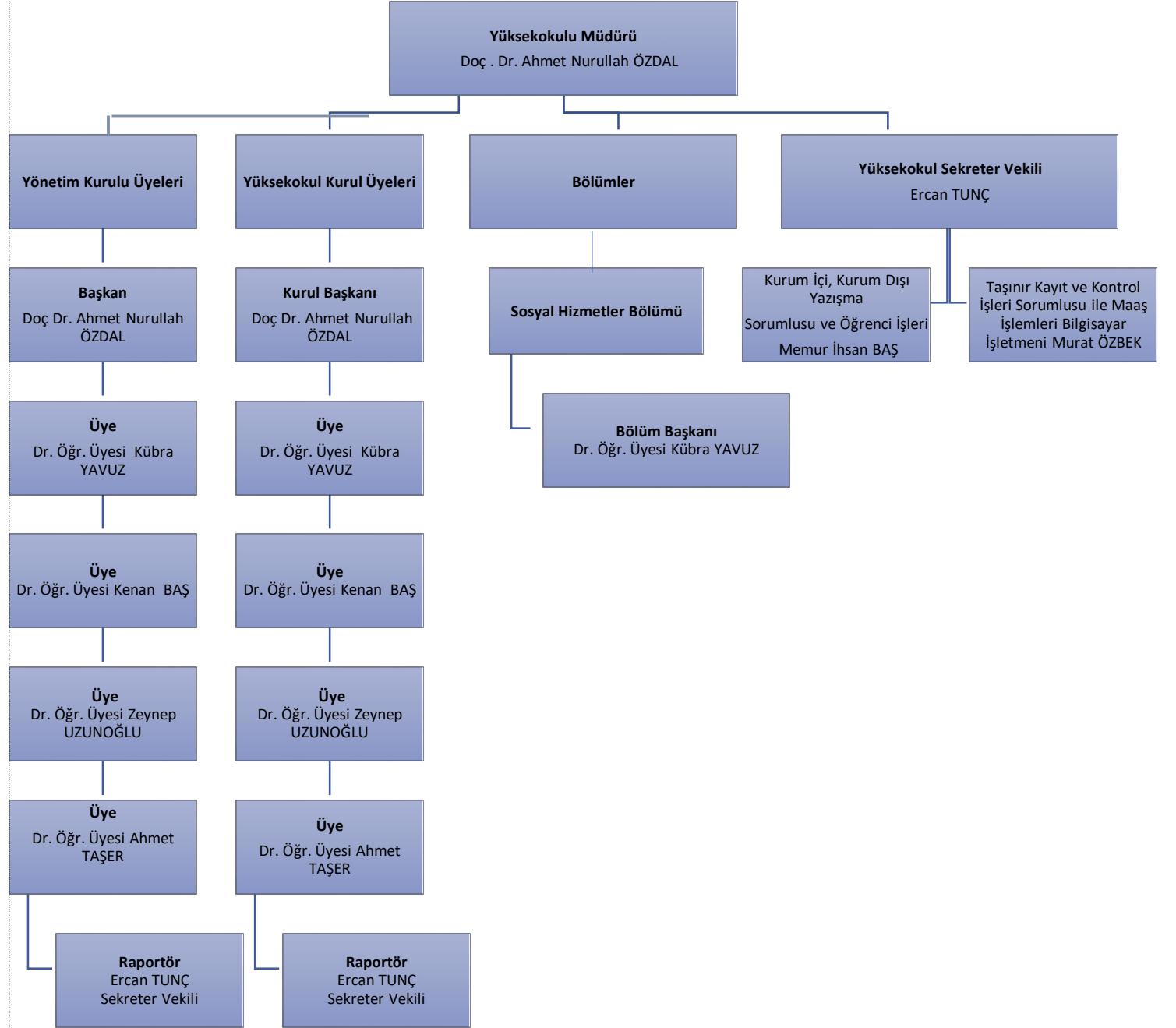
#### Toplantı ve Konferans Salonu Sayıları

	Kapasitesi					
	0-50	51-75	76-100	101-150	151-250	251+
<b>Toplantı Salonu</b>	1	-	-	-	-	-
<b>Seminer Salonu</b>	-	-	-	-	-	-
<b>Konferans Salonu</b>	-	-	-	1	-	-
<b>Toplam</b>	1	-	-	1	-	-

## 2. Örgüt Yapısı

Sosyal Hizmetler Yüksekokulu 2547 Sayılı Kanununun 20. Maddesi hükümlerine göre teşkilatlanmış ve idari yapısını oluşturmuştur. Yüksekokulumuzun yönetim organları Yüksekokul Müdürü ve Yüksekokul Yönetim Kurulu, Bölüm Kurulundan oluşmaktadır. Yüksekokulumuz 1 bölüm ve sekreterine bağlı idari birimlerden oluşmaktadır.





**3. Bilgi ve Teknoloji Kaynaklar**  
**3.1. Teknolojik Kaynaklar**

<b>Tablo 15-Bilgi ve Teknolojik Kaynaklar</b>	
<b>Kaynaklar</b>	<b>2021 Yılı</b>
<b>Cinsi</b>	<b>Adet</b>
<b>Slayt makinesi</b>	-
<b>Tepegöz</b>	-
<b>Episkop</b>	-
<b>Drone</b>	-
<b>Projeksiyon</b>	-
<b>Masaüstü Bilgisayar</b>	-
<b>Dizüstü Bilgisayar</b>	-
<b>Tablet Bilgisayar</b>	-
<b>Baskı Makinesi</b>	-
<b>Fotokopi Makinesi</b>	-

<b>Faks</b>	-
<b>Fotoğraf Makinesi</b>	-
<b>Kameralar</b>	-
<b>Televizyonlar</b>	-
<b>Yazıcılar</b>	-
<b>Tarayıcılar</b>	-
<b>Mikroskoplar</b>	-
<b>Sabit Telefon</b>	-
<b>Diğerleri</b>	-

### 3.2. Kullanılan yazılımlar

<b>Birim Adı</b>	<b>Kullanılan Yazılım Programları</b>
<b>Yazı işleri</b>	EBYS
<b>Tahakkuk</b>	MYS, KBS, HYS
<b>Taşınır</b>	TKYS
<b>Bölümler Sekreteri</b>	OBS

### 3.3. Kütüphane Kaynakları

Kaynak Türü	2021 Yılında Alınan Kütüphane Kaynakları			Toplam Kütüphane Kaynakları		
	Basılı	Elektronik	Toplam	Basılı	Elektronik	Toplam
Kitap sayısı	-	-	-	-	-	-
Basılı ve veri tabanında yer alan süreli yayın sayısı	-	-	-	-	-	-
Abone olunan süreli yayın sayısı	-	-	-	-	-	-
Abone olunan veri tabanı sayısı	-	-	-	-	-	-
Yazma Eser	-	-	-	-	-	-
<b>Toplam</b>	-	-	-	-	-	-

### 4. İnsan Kaynakları

#### 4.1. Akademik Personel

##### 4.1.1. Akademik Personelin Kadro Dağılımı

UNVAN	Kadroların Doluluk Oranına Göre		
	Dolu	Boş	Toplam
Profesör	-	-	-
Doçent	1	-	1
Dr. Öğretim Üyesi	2	-	2
Öğretim Görevlisi	2	-	2
Araştırma Görevlisi	-	-	-
<b>TOPLAM</b>	<b>5</b>	<b>-</b>	<b>5</b>

#### 4.1.2. Akademik Personelin Unvan Bazında Okullara Dağılımı

Bölüm/Birim Adı	Profesör	Doçent	Dr. Öğr. Üyesi	Öğretim Görevlisi	Araştırma Görevlisi	Toplam
Sosyal Hizmetler Bölümü	-	1	2	2	-	5
<b>Toplam</b>	-	1	2	2	-	5

#### 4.1.3. Yabancı Uyruklu Akademik Personel

2547 sayılı Kanununun 34. maddesine göre görevlendirilen yabancı uyruklu akademik personel bilgilerine yer verilecektir.

#### Yabancı Uyruklu Akademik Personel Dağılımı

Unvan	Fakülte/MYO/YO	Bölüm	Geldiği Ülke	Toplam
Profesör	-	-	-	-
Doçent	-	-	-	-
Dr. Öğretim Üyesi	-	-	-	-
Öğretim Görevlisi	-	-	-	-
Araştırma Görevlisi	-	-	-	--
<b>TOPLAM</b>	-	-	-	-

#### 4.1.5. Akademik Personelin Hizmet Süreleri

##### Akademik Personelin Hizmet Süreleri

UNVANI	1-3 Yıl		4-6 Yıl		7-10 Yıl		11-15 Yıl		16-20 Yıl		21-Üzeri		TOPLAM
	K	E	K	E	K	E	K	E	K	E	K	E	
Profesör	-	-	-	-	-	-	-	-	-	-	-	-	-
Doçent	1	-	-	-	-	-	-	-	-	-	-	-	1
Dr. Öğretim Görevlisi	1	1	-	-	-	-	-	-	-	-	-	-	2
Öğretim Görevlisi	1	1	-	-	-	-	-	-	-	-	-	-	2
Araştırma Görevlisi	-	-	-	-	-	-	-	-	-	-	-	-	-
<b>Toplam Kişi Sayısı</b>	<b>3</b>	<b>2</b>	-	-	-	-	-	-	-	-	-	-	<b>5</b>
<b>Yüzde (%)</b>													

## 4.2. İdari Personel

### 4.2.1. İdari Personelin Yıllar İtibariyle Kadro Dağılımı

	2020	2021
Genel İdare Hizmetleri	3	3
Sağlık Hizmetleri Sınıfı	-	-
Teknik Hizmetleri Sınıfı	-	-
Eğitim ve Öğretim Hizmetleri Sınıfı	-	-
Avukatlık Hizmetleri Sınıfı	-	-
Din Hizmetleri Sınıfı	-	-
Yardımcı Hizmetli	-	-
<b>Toplam</b>	<b>3</b>	<b>3</b>

### 4.2.2. Engelli İdari Personel Hizmet Sınıflarına Göre Dağılımı

Engelli İdari Personelin Unvan ve Hizmet Sınıfına Göre Dağılımı

Hizmet Sınıfı	Engelli Personel Sayısı			Toplam Personele Oranı(%)
	K	E	Toplam	
Genel İdari Hizmetler	-	-	-	
Sağlık Hizmetleri Sınıfı	-	-	-	
Teknik Hizmetler Sınıfı	-	-	-	
Eğitim ve Öğretim Hizmetleri Sınıfı	-	-	-	
Avukatlık Hizmetleri Sınıfı	-	-	-	
Din Hizmetleri Sınıfı	-	-	-	
Yardımcı Hizmetler Sınıfı	-	-	-	
<b>TOPLAM</b>	-	-	-	

#### 4.2.3. İdari Personelin Eğitim Durumu

İdari Personel Eğitim Durumu

	İlköğretim	Lise	Ön Lisans	Lisans	Yüksek Lisans ve Doktora	TOPLAM
Kişi Sayısı	-	1	1	1		3
Yüzde (%)						

#### 4.2.4. İdari Personelin Hizmet Süreleri

Memuriyete başlama tarihi temel alınacaktır.

İdari Personel Hizmet Süresi

	1-3 Yıl		4-6 Yıl		7-10 Yıl		11-15 Yıl		16-20 Yıl		21-Üzeri		TOPLAM
	K	E	K	E	K	E	K	E	K	E	K	E	
Toplam Kişi Sayısı	-		-	1	-	2	-	-	-	-	-	-	3
Yüzde (%)													

#### 4.2.5. İdari Personelin Yaş İtibariyle Dağılımı

İdari Personel Yaş İtibariyle Dağılımı

	21-25 Yaş		26-30 Yaş		31-35 Yaş		36-40 Yaş		41-50 Yaş		51-Üzeri		TOPLAM
	K	E	K	E	K	E	K	E	K	E	K	E	
Toplam Kişi Sayısı	-	-	-	-	-	1	-	1	-	1	-	-	3
Yüzde (%)													

,

## 5. Sunulan Hizmetler

### 5.1. Eğitim Hizmetleri

#### 5.1.1. Öğrenci Sayıları

Öğrenci Sayıları									
Birim/Bölüm Adı	I. Öğretim			II. Öğretim			Toplam		Genel Toplam
	E	K	Top.	E	K	Top.	Erkek	Kız	
Fakülteler	-	-	-	-	-	-	-	-	-
Patnos Sosyal Hizmetler	6	39	45	-	-	-	6	39	45
Enstitüler	-	-	-	-	-	-	-	-	-
Meslek Yüksekokulları	-	-	-	-	-	-	-	-	-
<b>Toplam</b>	<b>6</b>	<b>39</b>	<b>45</b>	<b>-</b>	<b>-</b>	<b>-</b>	<b>6</b>	<b>39</b>	<b>45</b>

#### 5.1.2. Yabancı Dil Hazırlık Sınıfı Öğrenci Sayıları

Yabancı Dil Eğitimi Gören Hazırlık Sınıfı Öğrenci Sayıları ve Toplam Öğrenci Sayısına Oranı								
Birim Adı	I. Öğretim			II. Öğretim			I. ve II. Öğretim Toplamı(a)	Yüzde*
	E	K	Top.	E	K	Top.	Sayı	
Fakülteler	-	-	-	-	-	-	-	-
Patnos Sosyal Hizmetler	-	-	-	-	-	-	-	-

#### 5.1.3. Yabancı Uyruklu Öğrencilerin Sayısı ve Okulları

Okul	Bölüm	Kız	Erkek	Toplam
Sosyal Hizmetler Yüksekokulu	Sosyal Hizmetler Bölümü	-	-	-
<b>TOPLAM</b>		<b>-</b>	<b>-</b>	<b>-</b>



#### 5.1.4. Yabancı Uyruklu Öğrencilerin Vatandaşlıkları

Ülke	Kişi Sayısı Toplam
-	-
-	-

#### 5.2. İdari Hizmetler

İdari hizmetler, Yüksekokulumuz ve Genel sekreterliğe bağlı daire başkanlıkları tarafından yürütülmektedir.

#### 6. Yönetim ve İç Kontrol Sistemi

(5018 Sayılı Kamu Mali Yönetim ve Kontrol Kanunu ile kamu idarelerinde mali yönetim ve kontrol sistemlerini kurarak kendileri tarafından yapılması öngörülmüştür. Bu noktada, Üniversitemiz Strateji Geliştirme Daire Başkanlığı Rektörlüğümüzce oluşturulmuştur. 5018 Sayılı Kamu Mali Yönetim ve Kontrol Kanunu ile İç kontrol mekanizması kamu idarelerinin mali yönetim ve kontrol sistemleri; harcama birimleri, muhasebe ve mali hizmetler ile ön mali kontrol ve iç denetimden oluşmaktadır. İç denetim, kurumun her türlü etkinliğini geliştirmek, iyileştirmek ve kuruma değer katmak amacıyla, bağımsız ve tarafsız bir şekilde güvence ve danışmanlık hizmeti vermektedir. İç kontrol sistemi ile faaliyetlerin etkin ve verimli sonuçlar üretmesi, mali bilgilerin güvenilir olması, yasa ve yönetmeliklere uygun çalışılması amaçlanmaktadır. İç denetçiler, risk yönetimi iç kontrol ve yönetim süreçlerinin etkinliği ve verimliliğinin değerlendirilmesi ve geliştirilmesi için yeni yaklaşımlar geliştirerek kurum hedeflerinin gerçekleştirilmesine yardımcı olurlar. Bu çerçevede, Yüksekokulumuz uzun stratejik yönetim yaklaşımı içerisinde birimlerinin yıllık çalışma planları yapılarak insan kaynakları bu anlayışla yönetilmekte ve değerlendirilmektedir. Personelin çalışma planları dâhilinde yaptıkları iş ve işlemleri yine stratejik yönetim planında belirlenen şekliyle yasa ve yönetmeliklere uygun olarak denetlenmekte ve değerlendirilmektedir. Yüksekokulumuz Akademik ve idari Teşkilat Şemasında belirtilen hiyerarşik düzen içerisinde yazışma sistemi oluşturulmuş ve yazılı iletişim sistemimiz bu esasa sürdürülmekte ve kontrol edilip değerlendirilmektedir. Yüksekokulumuzun ihtiyaç duyduğu mal ve hizmetler, ihale komisyonları ile muayene ve teslim alma komisyonları oluşturularak, bu komisyonlar marifetiyle 4734 ve 4735 sayılı kanunlara göre temin edilmekte ve teslim alınmaktadır. Ayrıca, Üniversitemiz Strateji Daire Başkanlığınca 5018 sayılı kanuna göre ödeme aşamasında da muhasebe kontrolü yapılmaktadır.

## II- AMAÇ ve HEDEFLER

### A- İdarenin Amaç ve Hedefleri

Stratejik Amaçlar	Stratejik Hedefler
<b>Stratejik Amaç 1</b> Yenilikçi ve öğrenci merkezli bir yaklaşımla eğitim-öğretimin kalitesini artırarak ulusal ve uluslararası düzeyde tercih edilen üniversiteler arasına girmek.	<b>Hedef 1.1-</b> Sektörel bazda bölgenin ihtiyaç duyduğu nitelikli insan gücünün Yetiştirilmesi için yeni bölüm/program açmak
	<b>Hedef 1. 2-</b> Akademisyen başına düşen bilimsel ulusal ve uluslararası yayın oranını (bilimsel yayın/akademisyen) yıllık % 5 artırmak
	<b>Hedef 1. 3-</b> Üniversitenin tanıtımı için yılda azami 1 uluslararası, 1 ulusal bilimsel etkinlik yapmak/düzenlemek
	<b>Hedef 1. 4-</b> Öğrencilere yönelik sosyal, kültürel, sportif ve mesleki danışmanlık hizmetlerini her yıl % 8 artırmak.
	<b>Hedef 1. 5-</b> Ulusal-uluslararası işbirliği ve değişim programlarına katılımı her yıl için % 5 oranında artırmak.

### B- Temel Politikalar ve Öncelikler

#### **Kuruluşundan bu yana sürekli değişim ve gelişim gösteren Yüksekokulumuz;**

- 1- Eğitimde multimedya teknolojileri ve uzaktan öğretim tekniklerini etkin olarak kullanmak.
- 2- Örgün eğitimin yanı sıra hayat boyu eğitim ve uzaktan eğitim merkezini kurarak, diploma eğitimi yanında sertifika eğitimi ile geniş yelpazede ve esnek bir yapıda isteyen herkese Mesleki ve teknik eğitim hizmeti sunmak.
- 3- Program ve öğrenci sayısının eğitim-öğretimdeki kaliteyi düşürmeden artırma politikası sürdürülecektir.
- 4- Mesleki ve Teknik eğitimde uluslararası işbirlikleri artırılarak sürdürülecektir.
- 5- Sanayi ve hizmet sektörü ile ilişkiler geliştirilerek işbirliği olanakları artırılabilecektir.
- 6- Mesleki ve teknik eğitimde sektörün ihtiyaç duyduğu nitelikli insan gücünü yetiştirmek için Mesleki Yeterlilik Kurumunun belirleyeceği meslek ve meslek standartlarını esas alarak eğitim standartlarının hazırlanması yönünde eğitimde gerekli düzenlemeler ve iyileştirmeler sürekli yapılacaktır.
- 7- Akademik ve idari personelin kendini geliştirebilmesine imkân ve fırsat oluşturulacaktır.
- 8- Öğrencilerin istihdamına yönelik kariyer planlaması yapılacaktır.

9- Eğitim ve öğretimde kalite ve verimliliği sürekli kılmak için atölye ve laboratuvarların teçhizat ve donanımlarının sürekli güncelliği sağlanacaktır.

10-Topluma hizmet noktasında yürütülen her türlü faaliyet artırılarak sürdürülecektir.

11- Bütçe kaynakları etkin ve verimli kullanılmak suretiyle en yüksek fayda elde edilmeye çalışılacaktır.

12- Küreselleşen dünyada mesleki ve teknik eğitim camiasının seçkin bir üyesi olma özelliği başarı ile sürdürülecektir.

#### 5.1.5. Faaliyet Bilgileri

FAALİYET TÜRÜ	SAYISI
Sempozyum ve Kongre	9
Konferans	-
Panel	-
Seminer	-
Açık Oturum	-
Söyleşi	-
Tiyatro	-
Konser	-
Sergi	-
Turnuva	-
Teknik Gezi	-
Eğitim Semineri	-

### 5.1.6. Yayınlarla İlgili Faaliyet Bilgileri

YAYIN TÜRÜ	SAYISI
Uluslararası Makale	3
Ulusal Makale	1
Uluslararası Bildiri	4
Ulusal Bildiri	-
Kitap	8
Kitap Bölümü	4

### III- FAALİYETLERE İLİŞKİN BİLGİ VE DEĞERLENDİRMELER

#### A- Mali Bilgiler

Yüksekokulumuzun giderleri Rektörlük birimi tarafından karşılanmaktadır.

#### 1-Bütçe Uygulama Sonuçları

Bütçe Giderleri Ekonomik Sınıflandırmaya Göre Ödenek ve Harcama Miktarı (TL)

NO	GİDER TÜRLERİ	2021 YILI KBÖ	EKLENEN	DÜŞÜLEN	YILSONU ÖDENEĞİ	TOPLAM HARCAMA	HARCAMA ORANI
01	PERSONEL GİDERLERİ	111.000,00	747.405,57	0	858.405,57	858.404,77	100
02	SOSYAL GÜVENLİK KURUMLARINA DEVLET PRİMİ GİDERLERİ	17.000,00	69.538,90	0	86.538,90	86.538,90	100
03	MAL VE HİZMET ALIM GİDERLERİ	1.000,00	0	0	1.000,00	0	0
05	CARİ TRANSFERLER	0	0	0	0	0	0
06	SERMAYE GİDERLERİ	0	0	0	0	0	0
<b>GENEL TOPLAM</b>		<b>129.000,00</b>	<b>816.944,47</b>	<b>0</b>	<b>945.944,47</b>	<b>944.943,67</b>	<b>100</b>

## **B- Performans Bilgileri**

### **1. Performans Sonuçları Tablosu**

Bu bölümde biriminizin 2021 yılı faaliyetleri ile Üniversitemiz stratejik planı arasında bir bağ kurmanız ve bu faaliyetlerin maliyetlerini performans sonuçları tablosunda göstermeniz beklenmektedir.

### **2. Performans Sonuçlarının Değerlendirilmesi**

Yüksekokulumuzun Stratejik Planının yapılması ile vizyon ve misyonuna uygun olarak belirlenen amaçlar ve hedefler doğrultusunda çalışmalar yapılmaya başlanmıştır.

### **3. Performans Bilgi Sisteminin Değerlendirilmesi**

Yüksekokulumuzda hem iç kontrol sistemi için hem de Stratejik planda belirtilen hedeflerin gerçekleştirilmesi sonuçlarının kaydedileceği formlar geliştirilmiştir.

### **Performans Hedef ve Göstergeleri ile Faaliyetler**

## 2- Performans Sonuçları Tablosu

### C-Performans Hedef ve Göstergeleri ile Faaliyetler

PERFORMANS HEDEFİ TABLOSU-1			
<b>İdare Adı</b>	AĞRI İBRAHİM ÇEÇEN ÜNİVERSİTESİ		
<b>Amaç-1</b>	Yenilikçi ve öğrenci merkezli bir yaklaşımla eğitim-öğretim kalitesini artırarak ulusal ve uluslararası düzeyde tercih edilen üniversiteler arasına girmek		
<b>Hedef-1.1</b>	Sektörel bazda bölgenin ihtiyaç duyduğu nitelikli insan gücünün yetiştirilmesi için yeni bölüm/program açmak		
<b>Performans Hedefi-1</b>	Sektörel bazda bölgenin ihtiyaç duyduğu nitelikli insan gücünün yetiştirilmesi için yeni bölüm/program açmak		
Performans Göstergeleri		2021 Hedef	2021 Gerçekleşme
1	Toplam bölüm sayısı	1	0
Açıklama: Çocuk Gelişimi Bölümü açılması için teklif yapılmıştır. Bölümün açılması uygun görülmemiştir.			
2	Toplam program sayısı	1	0
Açıklama: Bu alanda herhangi bir çalışma yapılmamıştır.			
3	Toplam yüksek lisans programı	0	0
Açıklama: Bu alanda herhangi bir çalışma yapılmamıştır.			

**PERFORMANS HEDEFİ TABLOSU -2**

<b>İdare Adı</b>	AĞRI İBRAHİM ÇEÇEN ÜNİVERSİTESİ		
<b>Amaç-1</b>	Yenilikçi ve öğrenci merkezli bir yaklaşımla eğitim-öğretim kalitesini artırarak ulusal ve uluslararası düzeyde tercih edilen üniversiteler arasına girmek		
<b>Hedef-1.2</b>	Akademisyen başına düşen bilimsel ulusal ve uluslararası yayın oranını (bilimsel yayın/akademisyen) yıllık %1 artırmak		
<b>Performans Hedefi-2</b>	Akademisyen başına düşen bilimsel ulusal ve uluslararası yayın oranını (bilimsel yayın/akademisyen) yıllık %1 artırmak		
<b>Performans Göstergeleri</b>			
		<b>2021 Hedef</b>	<b>2021 Gerçekleşme</b>
1	Akademisyen başına düşen bilimsel yayın oranı	1	1
Açıklama: Akademik personellerimizin mevcut kişi başına düşen bilimsel yayınların çalışmalarını istenilen hedefe ulaştırmıştır.			

**PERFORMANS HEDEFİ TABLOSU-3**

<b>İdare Adı</b>	AĞRI İBRAHİM ÇEÇEN ÜNİVERSİTESİ		
<b>Amaç-1</b>	Yenilikçi ve öğrenci merkezli bir yaklaşımla eğitim-öğretim kalitesini artırarak ulusal ve uluslararası düzeyde tercih edilen üniversiteler arasına girmek		
<b>Hedef-1.3</b>	Üniversitenin tanıtımı için yılda azami 2 uluslararası, 6 ulusal bilimsel etkinlik yapmak/düzenlemek		
<b>Performans Hedefi-3</b>	Üniversitenin tanıtımı için yılda azami 2 uluslararası, 6 ulusal bilimsel etkinlik yapmak/düzenlemek		
<b>Performans Göstergeleri</b>		<b>2021 Hedef</b>	<b>2021 Gerçekleşme</b>
1	Ulusal bilimsel etkinlik sayısı	2	0
Açıklama: Tüm dünyayı etkisi altına alan Covid19 pandemisi sebebiyle tüm etkinlikler iptal edilmiş ve hedefe ulaşılmamıştır.			
2	Uluslararası bilimsel etkinlik sayısı	0	0
Açıklama: Tüm dünyayı etkisi altına alan Covid19 pandemisi sebebiyle tüm etkinlikler iptal edilmiştir			



**PERFORMANS HEDEFİ TABLOSU -4**

<b>İdare Adı</b>	AĞRI İBRAHİM ÇEÇEN ÜNİVERSİTESİ		
<b>Amaç-1</b>	Yenilikçi ve öğrenci merkezli bir yaklaşımla eğitim-öğretim kalitesini artırarak ulusal ve uluslararası düzeyde tercih edilen üniversiteler arasına girmek		
<b>Hedef-1.4</b>	Öğrencilere yönelik sosyal, kültürel, sportif ve mesleki danışmanlık hizmetlerini her yıl %8 artırmak		
<b>Performans Hedefi-4</b>	Öğrencilere yönelik sosyal, kültürel, sportif ve mesleki danışmanlık hizmetlerini her yıl %8 artırmak		
<b>Performans Göstergeleri</b>			
		<b>2021 Hedef</b>	<b>2021 Gerçekleşme</b>
1	Sosyal, kültürel ve sportif etkinlik sayısı	0	0
Açıklama: Tüm dünyayı etkisi altına alan Covid19 pandemisi sebebiyle tüm etkinlikler iptal edilmiştir.			
2	Sosyal, kültürel ve sportif etkinliklerden yararlanan öğrenci sayısı	0	0
Açıklama: Tüm dünyayı etkisi altına alan Covid19 pandemisi sebebiyle tüm etkinlikler iptal edilmiş ve hedefe ulaşamamıştır.			
3	Düzenlenen kariyer günleri sayısı	0	0
Açıklama: Tüm dünyayı etkisi altına alan Covid19 pandemisi sebebiyle tüm etkinlikler iptal edilmiştir.			
4	Kariyer günlerine katılan öğrenci sayısı	0	0
Açıklama: Tüm dünyayı etkisi altına alan Covid19 pandemisi sebebiyle tüm etkinlikler iptal edilmiştir.			

**PERFORMANS HEDEFİ TABLOSU-5**

<b>İdare Adı</b>	AĞRI İBRAHİM ÇEÇEN ÜNİVERSİTESİ
<b>Amaç-1</b>	Yenilikçi ve öğrenci merkezli bir yaklaşımla eğitim-öğretim kalitesini artırarak ulusal ve uluslararası düzeyde tercih edilen üniversiteler arasına girmek
<b>Hedef-1.5</b>	Ulusal-uluslararası işbirliği ve değişim programlarına katılımı her yıl %10 oranında artırmak
<b>Performans Hedefi-5</b>	Ulusal-uluslararası işbirliği ve değişim programlarına katılımı her yıl %10 oranında artırmak

<b>Performans Göstergeleri</b>		<b>2021 Hedef</b>	<b>2021 Gerçekleşme</b>
1	Ulusal işbirliği ve değişim programları ile gelen öğrenci sayısı	0	0
Açıklama: Tüm dünyayı etkisi altına alan Covid19 pandemisi sebebiyle tüm etkinlikler iptal edilmiştir.			
2	Ulusal işbirliği ve değişim programları ile giden öğrenci sayısı	0	0
Açıklama: Tüm dünyayı etkisi altına alan Covid19 pandemisi sebebiyle tüm etkinlikler iptal edilmiştir.			
3	Uluslararası işbirliği ve değişim programları ile gelen öğrenci sayısı	0	0
Açıklama: Tüm dünyayı etkisi altına alan Covid19 pandemisi sebebiyle tüm etkinlikler iptal edilmiştir.			
4	Uluslararası işbirliği ve değişim programları ile giden öğrenci sayısı	0	0
Açıklama: Tüm dünyayı etkisi altına alan Covid19 pandemisi sebebiyle tüm etkinlikler iptal edilmiştir.			

**PERFORMANS HEDEFİ TABLOSU -6**

<b>İdare Adı</b>	AĞRI İBRAHİM ÇEÇEN ÜNİVERSİTESİ		
<b>Amaç-1</b>	Yenilikçi ve öğrenci merkezli bir yaklaşımla eğitim-öğretim kalitesini artırarak ulusal ve uluslararası düzeyde tercih edilen üniversiteler arasına girmek		
<b>Hedef-1.6</b>	2020 yılı sonuna kadar ihtiyaç duyulacak teknik altyapı oluşturulması ve 2021 yılından itibaren Tezsiz Yüksek Lisans, Lisans tamamlama ve Sertifika programlarının açılmasının ve yürütülmesinin sağlanması		
<b>Performans Hedefi-6</b>	2020 yılı sonuna kadar ihtiyaç duyulacak teknik altyapı oluşturulması ve 2021 yılından itibaren Tezsiz Yüksek Lisans, Lisans tamamlama ve Sertifika programlarının açılmasının ve yürütülmesinin sağlanması		
<b>Performans Göstergeleri</b>	<b>2021 Hedef</b>	<b>2021 Gerçekleşme</b>	
1	Açılan uzaktan eğitim tezsiz yüksek lisans program sayısı	0	0
Açıklama: Tüm dünyayı etkisi altına alan Covid19 pandemisi sebebiyle tüm etkinlikler iptal edilmiştir.			
2	Açılan uzaktan eğitim lisans tamamlama program sayısı	0	0
Açıklama: Tüm dünyayı etkisi altına alan Covid19 pandemisi sebebiyle tüm etkinlikler iptal edilmiştir.			
3	Açılan uzaktan eğitim sertifika program sayısı	0	0
Açıklama: Tüm dünyayı etkisi altına alan Covid19 pandemisi sebebiyle tüm etkinlikler iptal edilmiştir.			

## IV- KURUMSAL KABİLİYET ve KAPASİTENİN DEĞERLENDİRİLMESİ

### A- Üstünlükler

- Akademik personelin yeniliklere açık olması
- Genç akademik personelin kendini geliştirme isteklerinin bulunması
- Yönetimle uyum içinde çalışma isteği
- Danışmanlık hizmetlerindeki isteklilik
- Ulusal ve uluslararası proje hazırlama ve uygulama kabiliyetine sahip akademik personelin varlığı
- Üniversitemizin kampüs alanı bölgede az rastlanabilen doğal güzeleliğe sahiptir
- Teknolojik gelişmelere paralel araç-gereç donanımı
- Ders içeriklerinin düzenli olarak güncellenmesi sayesinde öğrenciye güncel bilgi ve birikimler aktarılmaktadır.
- Binamızın fiziki şartlarının uygun olması
- Akademik kadromuzun genç ve dinamik olması
- Yeniliklere açık olma

### B- Zayıflıklar

- Yüksekokulumuz bünyesinde yeterli sayıda öğretim elemanının bulunmaması
- Eğitim programı geliştirmede endüstriyel kuruluşlar ile yeterince işbirliğinin sağlanamaması
- Öğrencinin sosyal imkânlardan yararlanabileceği ortamların az olması
- Alanında uzman ve nitelikli idari personel sayısının yetersiz oluşu
- Çevre sanayinin yeterince gelişmemiş olması
- Yeterli sayıda elektronik donanıma sahip olması
- Bünyesinde ihtiyacını karşılayacak yeteri kadar taşınır envanterine sahip olmaması

### C- Değerlendirme

Yeni üniversite yönetimimizin üstün gayretleriyle son 1 yılda sürekli olarak değişim ve gelişim kaydeden Yüksekokulumuz güçlü bir kurumsal yapıya kavuşmuştur. Yüksekokulumuz ulaştığı gelişmişlik çizgisindeki birikimiyle ve bu birikimden aldığı destekle, fırsat olarak tespit ettiği hususları en iyi bir şekilde değerlendirmektedir. Sürekli gelişim ve ilerleme arzusu içerisinde olan yüksekokulun en büyük destekçisi birikimi yüksek, deneyimli, istekli ve yenilikçi, sorumluluk duygusu gelişmiş, morali yüksek, kendini sürekli geliştirme arzusu içerisindeki akademik ve idari personeldir.

Topluma hizmet felsefesini misyonunun önemli bir parçası sayan Yüksekokulumuz öğrenci alındıktan sonra bu misyonunu sanayi ve hizmet sektörü ile de sürdürecektir.

## V- ÖNERİ VE TEDBİRLER

Yüksekokulumuz 2020-2021 Eğitim Öğretim yılında yürüteceği örgün eğitimin yanı sıra uzaktan eğitim ve sürekli eğitim faaliyetlerini de yürütmeyi planlamaktadır. Bu yolla daha çok kitlelere, mesleki ve teknik eğitim hizmeti sunmayı hedeflemektedir. İlçemizin diğer eğitim ve sanayi kuruluşlarıyla mesleki ve teknik eğitim bazında hâlihazırda ilerleyen ilişkilerimizi Yüksekokul bünyesinde daha da artırmayı planlamaktayız. İlçemiz ve bölgemizde bu konuda öncü olmayı hedeflemekteyiz. Nitelikli bir akademik kadroya sahip olan Yüksekokulda, akademisyenler arasında bilgi ve fikir alışverişi sağlayacak ortamların oluşturulması ve ortak çalışmaların teşvik edilmesi, akademik etkinliğin artmasına katkı sağlayacaktır. İdari personelin çeşitli hizmet içi eğitim programlarından yararlandırılması ve yine motivasyonlarını artırıcı çeşitli etkinliklerin düzenlenmesi, daha olumlu sonuçların alınmasını kolaylaştıracaktır.

## İÇ KONTROL GÜVENCE BEYANI

Harcama yetkilisi olarak yetkim dâhilinde; Bu raporda yer alan bilgilerin güvenilir, tam ve doğru olduğunu beyan ederim.

Bu raporda açıklanan faaliyetler için idare bütçesinden harcama birimimize tahsis edilmiş kaynakların etkili, ekonomik ve verimli bir şekilde kullanıldığını, görev ve yetki alanım çerçevesinde iç kontrol sisteminin idari ve mali kararlar ile bunlara ilişkin işlemlerin yasallık ve düzenliliği hususunda yeterli güvenceyi sağladığını ve harcama birimimizde süreç kontrolünün etkin olarak uygulandığını bildiririm.

Bu güvence, harcama yetkilisi olarak sahip olduğum bilgi ve değerlendirmeler, iç kontroller, iç denetçi raporları ile Sayıştay raporları gibi bilgim dâhilindeki hususlara dayanmaktadır.

Burada raporlanmayan, idarenin menfaatlerine zarar veren herhangi bir husus hakkında bilgim olmadığını beyan ederim. (Patnos 10.01.2022)

İmza: Ad-Soyadı:

Doç. Dr. Ahmet Nurullah ÖZDAL

Yüksekokulu Müdürü

